

Nahrávání pokladny

Každé ráno zapnout počítač.

Po načtení pc a objevení se programu pokladna, zavřete křížkem (vpravo nahoře).

Na počítači poklikat (2x rychle za sebou kliknout levým tlačítkem myši) na ikonu

„PŘENOS NA POKLADNY“.

Objeví se tabulka.

Jednou kliknete na tlačítko Přenos na pokladnu.

Objeví se malá černá tabulka a v ní začnou nabíhat čísla (pokladna se nahrává).

Až se pokladna nahraje (přibližně 3 až 5 minut), program to ohlásí.

Objeví se tabulka „Přenos na pokladny byl dokončen“.

Bude tam tlačítko OK, na které jednou kliknete.

Poté kliknete na tlačítko „**TISK CENOVEK**“.

Na obrazovce na chvíli problikne sestava cenovek, které se budou tisknout.

Tiskárna musí svítit zeleně a v zásobníku musí být papír.

Cenovky se začnou samy tisknout.

Po vytištění všech cenovek, bude na obrazovce opět tabulka jako na začátku.

Program můžete zavřít dvěma způsoby.

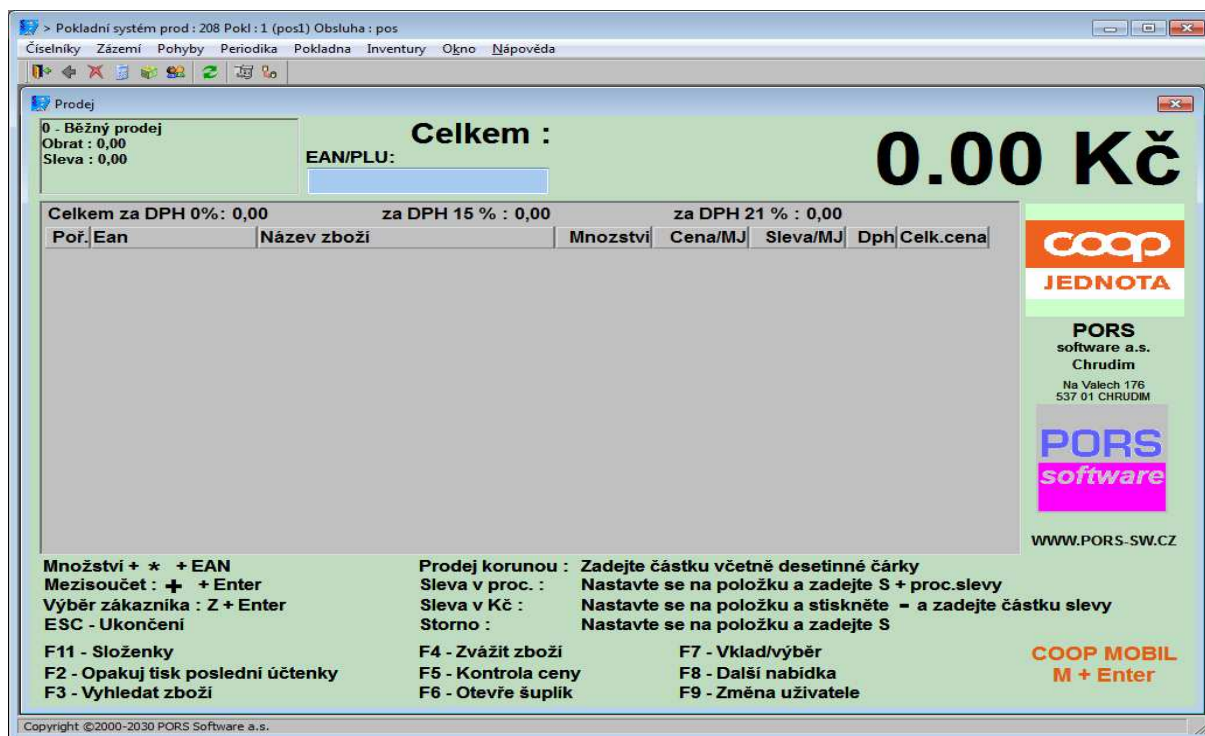
Buď červeným křížkem, nebo oranžovými dvířky.

PO UKONČENÍ DENNÍHO PRODEJE A UZÁVĚRKY pokladny, opět proved'te **přenos na pokladny**, stejným způsobem jako ráno. Pouze tisk cenovek se dává jen ráno.

Základní operace na pokladně

Program „pokladna“ znovu spustíte poklepáním na ikonce „poska prodej“

Po spuštění a případném přihlášení se zobrazí okno pro prodej. Po zobrazení okna můžete začít prodávat.

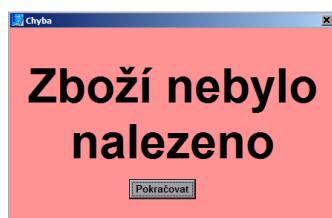


Po spuštění by měl blikat kurzor v modrém obdélníku. Pokud stisknete nějakou číselnou klávesu, mělo by se v něm objevit číslo. Pokud se tak neděje, klikněte do tohoto obdélníčku myší. Tím se stane okno aktivním, a můžete prodávat. Jednotlivé položky je možné zadávat sejmutím čárového kódu, nebo jeho ručním zadáním.

Prodej položky

Sejměte čárový kód zboží.

Pokud byla položka nalezena, zobrazí se ve výpisu nasnímaných položek. V případě, že daný EAN kód/PLU nebyl nalezen, zobrazí se informace, že zboží nebylo nalezeno.

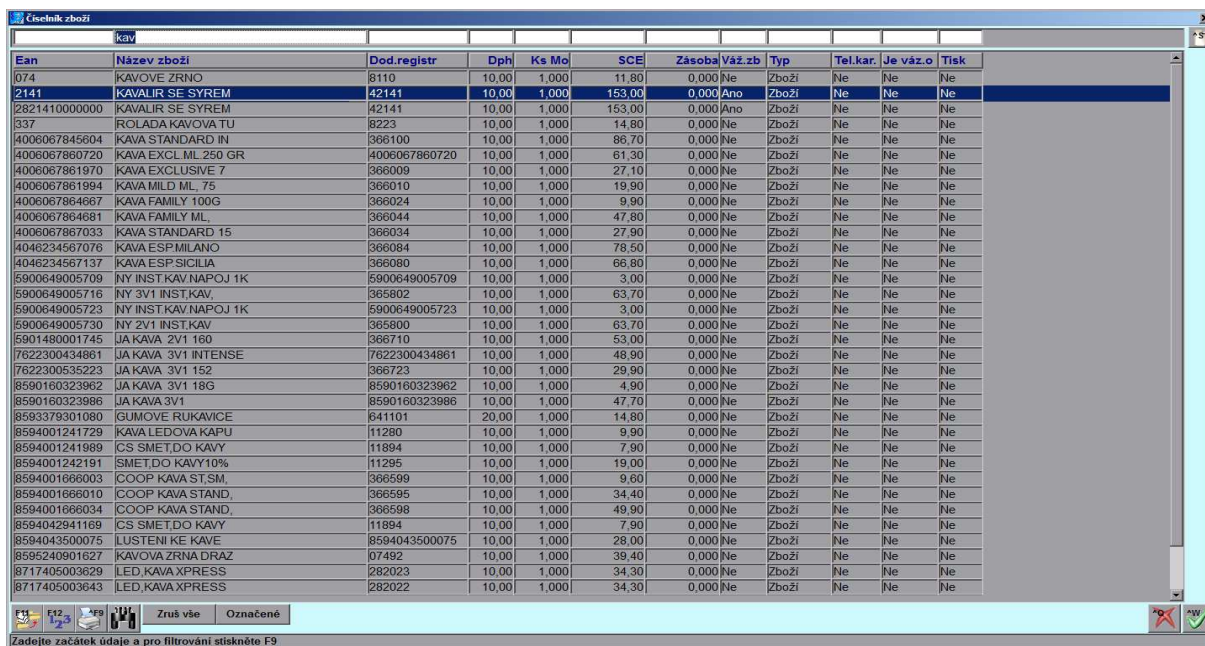


Pro pokračování stiskněte **Enter**.

Pokud zboží nebylo nalezeno, **zkuste EAN kód zadat ručně** jeho zapsáním a stiskem klávesy **Enter**, nebo stiskem klávesy **F3** zobrazte nabídku zboží a zkuste zboží vyhledat podle názvu. Pokud jste dané zboží nenalezli, nemůžete jej prodat, anebo je můžete prodat korunou. V takovém případě však nezapomeňte v průběhu dne informovat ústředí, že nebyl u daného zboží nalezen čárový kód. Ústředí se musí postarat o dohledání příčiny a doplnění do číselníku.

Vyvolání nabídky zboží

Pokud se EAN kód nepodařilo ověřit, můžete zkusit zboží dohledat pomocí nabídky. Nabídku vyvoláte stiskem klávesy **F3 Nabídka**. V takovém případě se zobrazí nabídka zboží v číselníku.



Ean	Název zboží	Dod.registr	Dph	Ks Mo	SCE	Zásoba	Váz.zb	Typ	Tel.kar.	Je váz.o	Tisk
074	KAVOVE ZRNO	8110	10,00	1,000	11,80	0,000	Ne	Zboží	Ne	Ne	Ne
2141	KAVALIR SE SYREM	42141	10,00	1,000	153,00	0,000	Ano	Zboží	Ne	Ne	Ne
2821410000000	KAVALIR SE SYREM	42141	10,00	1,000	153,00	0,000	Ano	Zboží	Ne	Ne	Ne
337	ROLADA KAVOVA TU	8223	10,00	1,000	14,80	0,000	Ne	Zboží	Ne	Ne	Ne
4006067845604	KAVA STANDARD IN	366100	10,00	1,000	86,70	0,000	Ne	Zboží	Ne	Ne	Ne
4006067860720	KAVA EXCL.ML 250 GR	4006067860720	10,00	1,000	61,30	0,000	Ne	Zboží	Ne	Ne	Ne
4006067861970	KAVA EXCLUSIVE 7	366009	10,00	1,000	27,10	0,000	Ne	Zboží	Ne	Ne	Ne
4006067861994	KAVA MILD ML, 75	366010	10,00	1,000	19,90	0,000	Ne	Zboží	Ne	Ne	Ne
4006067864667	KAVA FAMILY 100G	366024	10,00	1,000	9,90	0,000	Ne	Zboží	Ne	Ne	Ne
4006067864681	KAVA FAMILY ML,	366044	10,00	1,000	47,80	0,000	Ne	Zboží	Ne	Ne	Ne
4006067867033	KAVA STANDARD 15	366034	10,00	1,000	27,90	0,000	Ne	Zboží	Ne	Ne	Ne
4046234567076	KAVA ESP MILANO	366084	10,00	1,000	78,50	0,000	Ne	Zboží	Ne	Ne	Ne
4046234567137	KAVA ESP SICILIA	366080	10,00	1,000	66,80	0,000	Ne	Zboží	Ne	Ne	Ne
5900649005709	NY INST.KAV.NAPOJ 1K	5900649005709	10,00	1,000	3,00	0,000	Ne	Zboží	Ne	Ne	Ne
5900649005716	NY 3V1 INST.KAV.	365802	10,00	1,000	63,70	0,000	Ne	Zboží	Ne	Ne	Ne
5900649005723	NY INST.KAV.NAPOJ 1K	5900649005723	10,00	1,000	3,00	0,000	Ne	Zboží	Ne	Ne	Ne
5900649005730	NY 2V1 INST.KAV	365800	10,00	1,000	63,70	0,000	Ne	Zboží	Ne	Ne	Ne
5901480001745	JA KAVA 2V1 160	366710	10,00	1,000	53,00	0,000	Ne	Zboží	Ne	Ne	Ne
7622300434861	JA KAVA 3V1 INTENSE	7622300434861	10,00	1,000	48,90	0,000	Ne	Zboží	Ne	Ne	Ne
7622300535223	JA KAVA 3V1 152	366723	10,00	1,000	29,90	0,000	Ne	Zboží	Ne	Ne	Ne
8590160323962	JA KAVA 3V1 19G	8590160323962	10,00	1,000	4,90	0,000	Ne	Zboží	Ne	Ne	Ne
8590160323986	JA KAVA 3V1	8590160323986	10,00	1,000	47,70	0,000	Ne	Zboží	Ne	Ne	Ne
8593378301080	GUMOVE RUKAVICE	641101	20,00	1,000	14,80	0,000	Ne	Zboží	Ne	Ne	Ne
8594001241729	KAVA LEDOVA KAPU	11280	10,00	1,000	9,90	0,000	Ne	Zboží	Ne	Ne	Ne
8594001241989	CS SMET.DO KAVY	11894	10,00	1,000	7,90	0,000	Ne	Zboží	Ne	Ne	Ne
8594001242191	SMET.DO KAVY10%	11295	10,00	1,000	19,00	0,000	Ne	Zboží	Ne	Ne	Ne
8594001668003	COOP KAVA ST.SM.	366599	10,00	1,000	9,60	0,000	Ne	Zboží	Ne	Ne	Ne
8594001668010	COOP KAVA STAND.	366595	10,00	1,000	34,40	0,000	Ne	Zboží	Ne	Ne	Ne
8594001668034	COOP KAVA STAND.	366598	10,00	1,000	49,90	0,000	Ne	Zboží	Ne	Ne	Ne
8594042941169	CS SMET.DO KAVY	11894	10,00	1,000	7,90	0,000	Ne	Zboží	Ne	Ne	Ne
8594043500075	LUSTENI KE KAVE	8594043500075	10,00	1,000	28,00	0,000	Ne	Zboží	Ne	Ne	Ne
8595240901627	KAVOVA ZRNA DRAZ	07492	10,00	1,000	39,40	0,000	Ne	Zboží	Ne	Ne	Ne
8717405003629	LED.KAVA XPRESS	282023	10,00	1,000	34,30	0,000	Ne	Zboží	Ne	Ne	Ne
8717405003643	LED.KAVA XPRESS	282022	10,00	1,000	34,30	0,000	Ne	Zboží	Ne	Ne	Ne

Po otevření nabídky se nacházíte nad údajem **Název zboží**. Můžete tedy zkusit zadat část názvu. Po zadání minimálně 3 písmen dojde automaticky k omezení seznamu na položky, které obsahují zadaný text. Zadáním dalšího písmena omezíte seznam ještě více. Pokud položku vidíte v seznamu, můžete ji označit kurzorovými šipkami (nahoru, dolů) a potvrdit **Enter**. Po stisknutí klávesy **Enter** se přenesou do okna Prodej EAN kód z položky, která byla zvýrazněna, a můžete pokračovat v nákupu. V případě, že jste odpovídající položku nenašli, stiskněte klávesu **ESC**. V tom případě dojde k zavření nabídky bez přenosu EAN kódu. **Tato nabídka by se však měla používat zcela mimořádně, protože by mohlo dojít k záměně s jiným podobným zbožím, a tím pádem k rozdílu na stavu zásob!** Proto některá družstva mají tuto volbu potlačenu.

Kontrola ceny

Pokud si potřebujete pouze ověřit, jestli je možné položku prodávat, či má správně stanovenou cenu, stiskněte klávesu **F5 - Cena**. Zobrazí se okno, kde můžete sejmout (nebo ručně zadat) EAN kód. Pokud položka bude nalezena, zobrazí se její název, cena a poslední známý stav (většinou odpovídá stavu ke konci



Kontrola ceny

Zadejte kód zboží

Kód zboží
8595606200753

A10 BOH.FARMAR.CHIPS BARBECUE

25,00

Zásoba :
14,000

Zpět ESC

předešlého dne). Výhodou tohoto okna je to, že se nic nepřenáší do prodejky. Pokud si přejete zkontrolovat více položek najednou, můžete rovnou snímat další zboží (nemusíte tedy okno zavírat a znova otevírat, pouze musíte smazat nasnímaný kód).

Prodej více položek

Více položek můžete prodat buď postupným sejmutím jednotlivých položek, nebo zadáním počtu, stiskem klávesy * a sejmutím kódu.

Např. 4 * a sejmou kód zadáte prodej 4 položek sejmutého kódu.

Prodej korunou

Zadejte prodejní cenu v Kč. Součástí ceny **musí být desetinná čárka** i v tom případě, že je cena na celé koruny a stisknete **Enter**.

Např. 14,2 a stisknout **Enter** - znamená, že si přejete prodat zboží za cenu **14,20Kč** nebo **14**, a **Enter** znamená, že prodáváte zboží za **14,00 Kč** (nemusíte pracně vypisovat nuly, stačí zadat čárku).

Po potvrzení se zobrazí dotaz na zadání DPH.



Šipkami zvolte odpovídající DPH a stiskněte **Enter**.

Pokud si přejete prodat více kusů korunou, zadejte množství, klávesu * a prodejní cenu

Např. 5 * 14,2 a stisknout **Enter** - znamená, že si přejete prodat 5 kusů za **14,20Kč**

Prodej dílů (např. baterky)

V některých případech potřebujete prodat jen díl z celkového množství. Např. 2 baterky z balení, nebo krabičku sirek z rodinného balení atd. V takovém případě postupujte jako při prodeji více položek. Pouze místo násobku uveďte jeho podíl. Tedy pro 2 baterky uveďte 0,5, pro čtvrtku 0,25 atd.

Např. 0,75 * a sejmout kód zadáte, že chcete prodat $\frac{3}{4}$ sejmutého kódu. Tedy v případě, že se jedná o baterky balené po 4 kusech, prodáte 3 kusy baterek. Pro prodání jedněch kapesníčků z balení po 10ks použijete 0,1 * a sejmete kód z celého balení.

V případě, že zboží, které se může rozbalovat, určuje ústředí a prodejna přebírá ceny z ústředí, je již při sejmutí kódu rovnou určeno, za jakou cenu se má prodávat. V takovém případě zlomky nezadávejte.

Nezapomeňte, že v případě, kdy je dáváno některé množství zdarma (např. pro kapesníčky by bylo balení po 12 a ne 10 kusech), stále používáte pro prodej zlomku 0,1. Jelikož dva kusy jsou zdarma navíc a tudíž jsou k dobru prodejny. Druhou možností je prodej takového sortimentu zakázat a povolit rozbalení jen balení po 10 ks. Zjednoduší se tím práce na pokladně.

Oprava množství, refundace

Pokud jste omylem zadali chybné množství, můžete je opravit tak, že nasnímate chybějící (v případě, že jste zadali nižší množství), nebo zadáte záporné množství

Např. Omylem jste zadali 6 kusů, a prodávající má jen 4 kusy

Zadejte **-2 *** a sejměte kód

Při tomto způsobu opravy však bude tato operace zaznamenána i pro zákazníka na jeho prodejce.

Při refundaci po uzavření nákupu, vytiskne se cenovka s minusovou hodnotou, lze vrátit peníze.

Druhou možností je stornovat položku a znova ji sejmou. V takovém případě bude informace o stornu zaznamenána v žurnálu, ale na prodejce toto zboží nebude vytištěno. Také záporné položky se evidují a jsou k dispozici na zázemí. Pracovníci, kteří nemají oprávnění vracet zboží, mohou přijímat pouze vrácené obaly.

Stornování zboží

Pokud máte oprávnění, můžete položku vystornovat.

Pomocí šipek nahoru dolů se nastavte na položku, kterou si přejete vystornovat (pokud si přejete vystornovat poslední sejmoutou položku, nemusíte se nikam nastavovat. Je označena automaticky)

Stiskněte klávesu **S (Storno)** a klávesu **Enter**.

Položka bude označena, jako stornována a podbarvena červeně.

Pokud jste omylem vystornovali špatnou položku, můžete zrušit stornování nastavením na stornovanou položku, a opětovným stisknutím klávesy **S (Storno)** a **Enter**.

Vymazání rozpracovaného nákupu

Pokud dojde k situaci, že není možné rozpracovaný nákup dokončit (zákazník si zapomněl peníze, nebo stornovat nákup po položkách by bylo komplikované, je výhodnější jej celý zrušit a začít znova).

Na okně **Prodej** stiskněte klávesu **F8 - Další akce** a zvolte z nabídky **Vymazání celého nákupu**. Po potvrzení dojde k jeho odstranění. Nákup však zůstane uložen v evidenci pro případné pozdější rozborů.

Prodej na 100% slevu

Pokud potřebujete použít 100%, postupujte takto.

Sejměte EAN kód/y - položka se označí, jako prodej za běžnou cenu

Zmáčkněte tlačítko **F8 další nabídka** a zde zvolte možnost **odepsat 100% slevou**, poté ukončíte nákup obvyklým způsobem **+Enter**

Vyjede Vám účtenka s nulovou hodnotou, kopii účtenky lze vytisknout přes tlačítko F2opakuj tisk poslední účtenky

Vrácené obaly

Prodej: **5 * 3**, a výběr **0% sazba DPH** znamená prodej 5 kusů za 3,00

Vrácení: **-5 * 3**, a výběr **0% sazba DPH** znamená příjem 5 kusů za 3,00 od zákazníka

Provedení úhrady nákupu

V okamžiku, kdy si přejete nákup dokončit a provést úhradu, stiskněte tlačítko **Platba** (nebo +) a **Enter** . Tím se zobrazí okno **Mezisoučtu**, kde můžete zvolit způsob úhrady a dokončit nákup.

Podmínky pro sestavu

Mezisoučet

Celkem :	123,00
Sleva :	0,00
Cena celkem :	123,00
R.ze zaokr. :	0,00
K úhradě :	123,00
Stravenky :	
Způsob úhrady :	V hotovosti
Stravenkou :	0,00
Poukázkou :	0,00
Nák.knižkou :	0,00
Fakturou :	0,00
Čerp.slevy :	0,00
Uhrazeno v terminálu :	0,00
Zaplateno :	
Doplatit :	123,00

Zákazník : 0 - Běžný prodej
Obrat : 0,00
Sleva : 0,00

Coop Mobil

Seznam stravenek :

Uhrazeno ve stravenkách : 0,00

Množství	Cena/MJ	Cena EAN
----------	---------	----------

Enter - Ukončit nákup Strav. - zadejte celkovou částku
ESC - Pokračuj v nákupu Delete - zruší poslední stravenku
S - Stornování nákupu

COOP MOBIL
M + Enter

C - Čerp.zák.slevy
P - Poukázka v Kč (P25,P100)
N - Nákupní knížka

F7 - Vklad/výběr kartou
F9 - Změna uživatele

? Rada X Zrušit Storno Použit

Zadejte omezující podmínky

Pokud bude probíhat úhrada v hotovosti, a nejsou žádné stravenky, ani dárkové karty, stiskněte opakovaně **Enter** (každé stisknutí přeskočí do následujícího údaje a pak na tlačítko **Použit**). Na konci dojde k otevření šuplíku a zobrazení celkové částky k úhradě. Pokud zákazník platí v hotovosti, můžete opakovaným stiskem kláves + a **Enter** vyvolat okno úhrady okamžitě.

Vložení počátečního vkladu

Vložit počáteční stav na pokladnu provedete v menu okně Prodej stiskem klávesy **F7**. Po jejím stisknutí se zobrazí okno pro zadání vkladů a výběrů

Podmínky pro sestavu

Zadejte částku vkladu limitu/odvodu hotovosti

Typ: Poč.vklad

Částka : 3 000,00

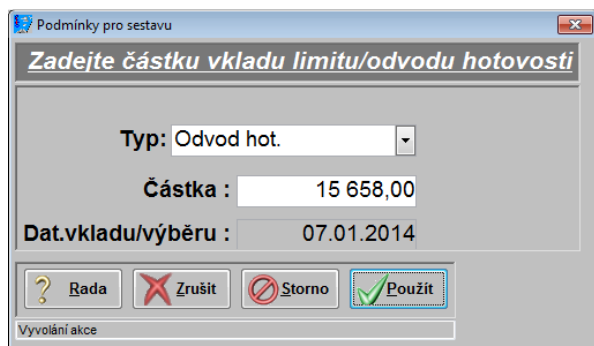
Dat.vkladu/výběru : 07.01.2014

? Rada X Zrušit Storno Použit

Vyvolání akce

V údaji **Typ** zvolte **Poč.vklad** a stiskněte **Enter**. Do údaje **Částka** zadejte odpovídající hodnotu vkladu do pokladny. Pokračujte **Enter**. Nakonec se vytiskne lístek o vkladu na pokladnu. Tu si schovejte pro kontrolu při denní závěrce. V rámci dne můžete provést libovolný počet vkladů a výběrů. Postupně se sčítají. Pokud máte povoleno zakládání vkladů i na další dny, můžete ještě změnit údaj **Dat.vkladu**.

Odvod hotovosti



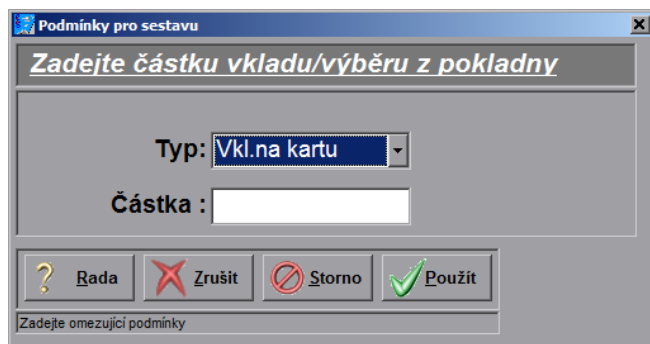
Pro odvod hotovosti z pokladny se používá stejný postup, jako pro vklad na pokladnu. Pouze v údaji **Typ** zvolte **Odvod hot.** Ostatní je stejné, jako předešlé.

Vklad a výběr

Pokud si přejete provést vklad, nebo výběr pomocí čipové karty, můžete to provést jak na okně **Prodej** (v takovém případě však nesmí být rozpracovaný nákup). Toho se využije tehdy, když si zákazník potřebuje pouze vložit, nebo vybrat z karty, ale nepřeje si nic kupovat.

V případě, že zákazník nakupuje, můžete vklad a výběr provést až na okně **Mezisosčet** těsně před tím, než provedete úhradu. V obou případech se postupuje stejně.

Stiskněte klávesu **F7 Vklad/Výběr**. Zobrazí se okno pro zvolení typu operace.



V poli **Typ** zvolte odpovídající operaci (nabídka se mění podle toho, v kterém okně se nacházíte, a které operace jsou povoleny. Následně **zadejte částku** a potvrďte **Enter**. Pak postupujte podle pokynů terminálu, případně podle pokynů na obrazovce.

V případě terminálu **Slezan** doporučujeme okno z dotazem na zadání PIN potvrzovat až po tom, co se zákazník přihlásí k terminálu. Předjete tím zbytečným problémům s vypršením časového limitu pro zadání atd.

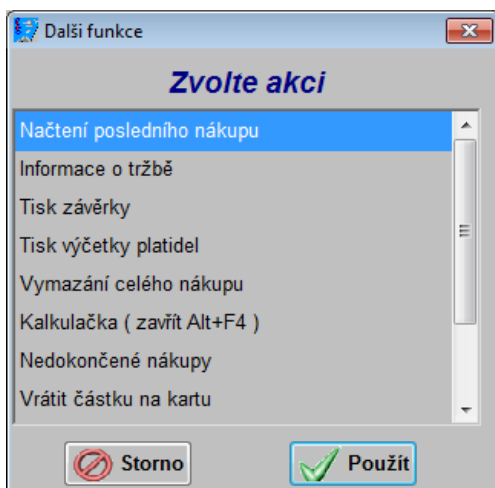
Výběr se provádí podobným způsobem.

Vklad a výběr zákazníka na kartu je možný pouze u terminálů Slezan. Pokud takový terminál nemáte, lze pro výběr použít službu **CashBack** v rámci prováděného nákupu.

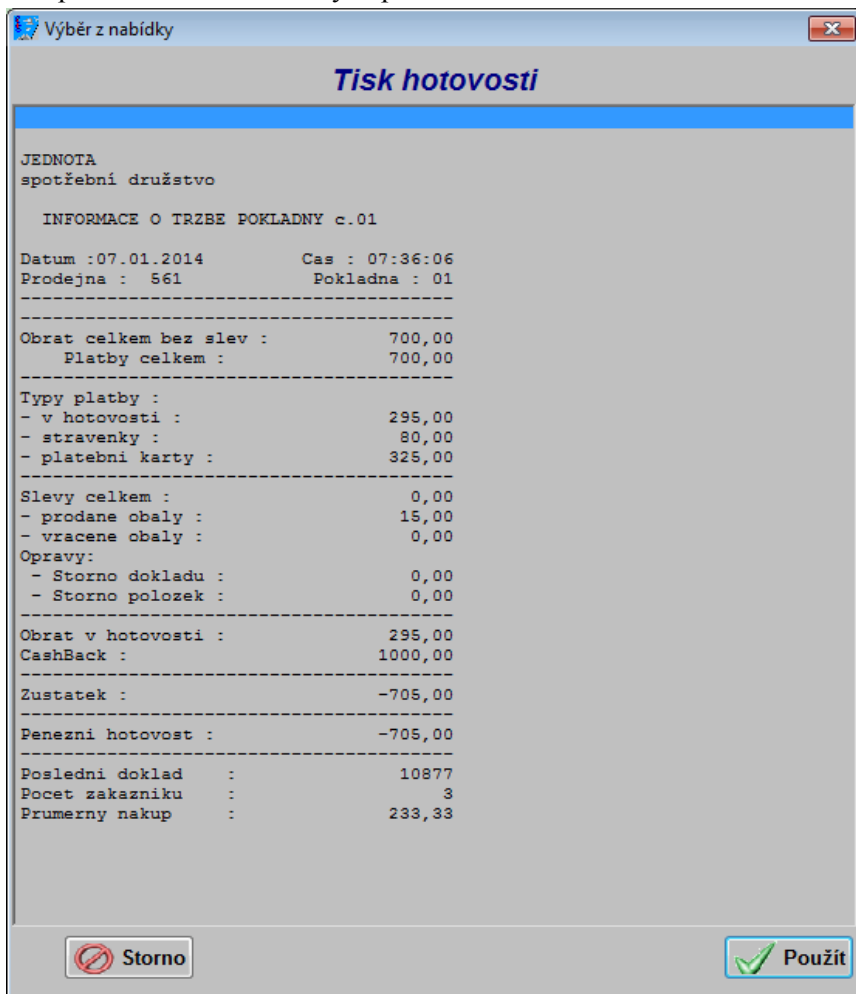
Zobrazení stavů na pokladně

V průběhu dne si můžete kdykoliv zkontrolovat aktuální stav na pokladně. Toho využijete např., když si pokladní nebude jistá, jestli přijala správně stravenky, vrátila správnou částku atd. Nebo při předávání pokladny druhé pokladní, a nebo před provedením konečné denní závěrky.

Pro zobrazení stavů na pokladně stiskněte klávesu **F8** – Další nabídka. Zobrazí se okno pro zvolení dalších akcí na pokladně.



Nyní se kurzorovými šipkami nastavte na údaj **Informace o tržbě** a stiskněte **Enter**. Zobrazí se okno s rozpisem hodnot evidovaných pokladnou.

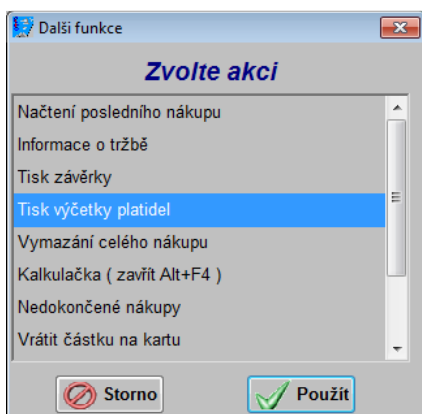


Zobrazují se pouze nenulové údaje, takže vlastní obsah může být každý den trošičku odlišný. Pokud si jej přejete pro snazší kontrolu vytisknout, stiskněte ještě jednou klávesu **Enter**. Pokud jste se chtěli pouze podívat na konkrétní údaj, stiskněte klávesu **ESC** a dojde k zavření okna bez tisku.

Výčetka platidel

Pro snazší kontrolu hotovosti na pokladně je možné použít výčetku platidel, která sečte jednotlivé částky po nominálech a zobrazí celkový součet. Ten je pak možné odkontrolovat na hotovost v pokladně.

Stiskněte klávesu F8 – Další nabídka a v zobrazeném okně zvolte volbu Tisk výčetky platidel.



Následně se zobrazí okno, kde lze zadat počty jednotlivých platidel. Mezi jednotlivými údaji se pohybujete stiskem klávesy **Enter**. Zadejte počet kusů od daného platidla a stiskněte **Enter**. Pokud nemáte žádné platidlo od dané hodnoty, tak ponechte údaj prázdný a stiskněte **Enter**. Pokud uděláte v některém údaji chybu, stiskněte opakovaně klávesu **TAB**, až se opět dostanete do údaje, který je špatně. Pak hodnotu opravte a pokračujte dál klávesou **Enter** až na konec seznamu.

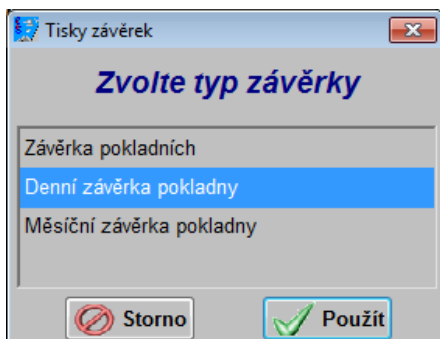
Hodnota	Počet	Částka
5000,-Kč:		
2000,-Kč:	1	2000
1000,-Kč:	3	3000
500,-Kč:		
200,-Kč:	14	2800
100,-Kč:	67	6700
50,-Kč:	4	200
20,-Kč:		
10,-Kč:	15	150
5,-Kč:	42	210
2,-Kč:	68	136
1,-Kč:	15	
Celkem:		15 196,00

Po stisku klávesy **Enter** dojde k vytištění výčetky platidel.

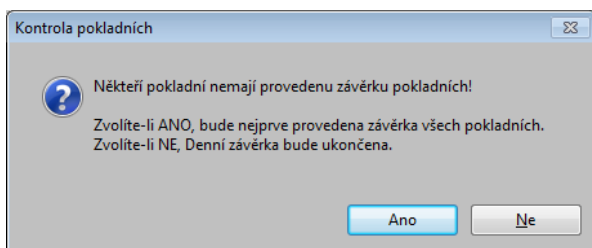
Denní závěrka

Pokud jste si provedli kontrolu údajů podle předchozího bodu a provedli všechny další úkony, které běžně provádíte (např. odvod hotovosti z pokladny atd.), můžete již provést denní závěrku pokladny.

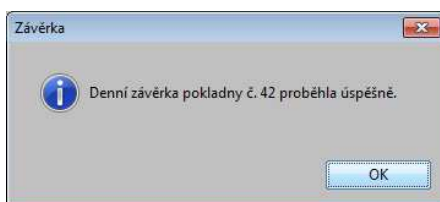
Stiskněte klávesu **F8** – Další nabídka a ze zobrazené nabídky zvolte volbu **Tisk závěrky**. Zobrazí se okno pro zvolení typu závěrky.



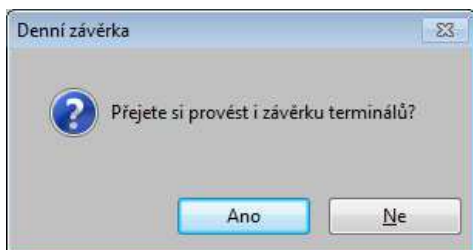
Zvolte volbu **Denní závěrka pokladny** a stiskněte **Enter**. Nyní probíhá kontrola na jednotlivé závěrky pokladních. Zobrazí se upozornění, že některý pokladní nemá provedenu závěrku (v rámci denní závěrky probíhají i závěrky všech pokladních, kteří s pokladnou pracovali od poslední provedené závěrky).



Zvolte volbu **Ano** a stiskněte **Enter**. Nyní dojde k výpočtu denní závěrky a uzavření všech prodejek. Následně vyjede z pokladny formulář denní závěrky a zobrazí se informace, že závěrka byla dokončena.



Po potvrzení klávesou Enter se zobrazí dotaz, jestli si přejete také provést závěrku terminálu.



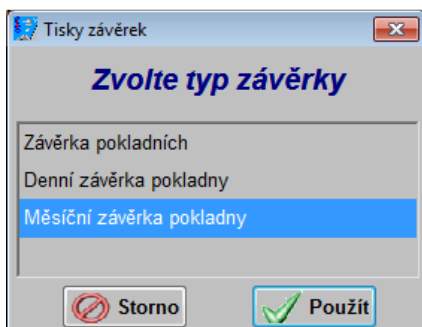
Pokud zvolíte Ano, provede se rovnou i závěrka terminálu a dojde k odhlášení od terminálu.

Pokud má prodejna nastaveno, že se má zároveň i založit vklad na následující den, zobrazí se okno pro vklad do pokladny s částkou, která odpovídala aktuálnímu zůstatku v pokladně po závěrce.

Tím jsou na pokladně dokončeny všechny akce nutné na konci dne. Ostatní činnost se již provádí v zázemí.

Měsíční závěrka

Měsíční závěrka probíhá stejným způsobem, jako denní. Nejprve proved'te běžnou denní závěrku. Po úspěšném zpracování denní závěrky stiskněte klávesu **F8** – Další nabídka a v zobrazené nabídce zvolte volbu Tisk závěrky. V dalším okně zvolte volbu **Měsíční závěrka pokladny**.



Nyní proběhne měsíční závěrka. Po úspěšném dokončení se vytiskne měsíční závěrka pokladny.

Měsíční závěrku můžete kdykoliv vyvolat znova ještě následujících 10 dní po konci měsíce. Toho využijete např. tehdy, když měsíc končí v neděli, kdy má prodejna zavřeno. Takže je možné ji udělat až v pondělí, nebo v případě, kdy nejsou shodné kontrolní součty.

Měsíční závěrku je možné si také vyvolat dopředu před koncem měsíce. Což se využívá např. pro zkontrolování stravenek atd. postup je identický. Každé vyvolání závěrky znova přepíše všechny předchozí hodnoty nově spočítanými údaji.

Kontrola denní závěrky

Po provedení denní závěrky je vhodné provést několik kontrol. Tím si ověříte, že jste v průběhu dne neudělali žádné závažné kontroly a tím pádem budete mít i jistotu, že měsíční závěrka bude v pořádku. Proto je vhodné každý den provést alespoň základní kontrolu a do konce měsíce provést případné opravy. Na následujícím obrázku je ukázka závěrky a naznačeny kontroly, které by se měly provádět. Některé sloupky mohou mít v závislosti podle požadavků družstev nepatrně odlišný název, ale význam by měl být zachován.

Údaj **Obrat celkem bez slev** ze sekce **3** se musí rovnat údaji **Obrat celkem bez slev** v sekci **1**.

Údaj **Celkem (zakl+DPH)** ze sekce **3** se musí rovnat údaji **Obrat celkem zaok** v sekci **1**.

Pokud jsou tyto obě kontroly v pořádku (naznačeny šipkou), znamená to, že jsou zaevidovány ke všem záhlavím odpovídající položky a jejich částky jsou v pořádku. **Pokud jsou rozdílné, nemá některá z položek odpovídající záhlaví a je nutné chybu dohledat.**

Cislo uzaverky :	43
Obrat celkem bez slev :	115,30
- zaokrouhleni DPH:	-0,30
Obrat celkem zaok :	115,00
+ nevr.na strav. :	5,00
Platby celkem :	120,00
Typy platby :	
- v hotovosti :	80,00
- stravenky :	40,00
Slevy celkem :	0,00
- prodane obaly :	15,00
- vracene obaly :	0,00
Opravy:	
- Storno dokladu :	0,00
- Storno polozek :	0,00
Obrat celk v saz.0% :	15,00
- Zbozi 0% a obaly :	15,00
Obrat v sazbe 15% :	50,80
Obrat v sazbe 21% :	49,20
Obrat celkem zaok :	115,00
- Zaokr. v sazbe 15% :	0,00
- Zaokr. v sazbe 21% :	-0,30
Obrat celkem bez slev :	115,30
Zakl.v sazbe 15% :	44,18
Zakl.v sazbe 21% :	40,66
DPH v sazbe 15% :	6,62
DPH v sazbe 21% :	8,54
Celkem (zakl+DPH) :	115,00
Penezni hotovost :	80,00
Posledni doklad :	10880
Pocet zakazniku :	3
Prumerny nakup :	40,00

Druhou kontrolou je kontrola v rámci **sekce 1**. Zde sečtete první a druhý řádek (tedy **Obrat celkem bez slev** a **zaokrouhlení DPH**). Tento výsledek se musí rovnat **řádku 3 (Obrat celkem zaok)**. Tato kontrola říká že odpovídá částka za prodané položky v kusech na částku za položky prodané v korunách. Jinými slovy, byla vyúčtována správná částka za prodané zboží. V ideálním případě se musí **rovnat řádek 3 na řádek 4** (pokud jsou jen 4 řádky). Tedy **Obrat celkem zaok** se musí rovnat údaji **Platby celkem**. Pokud však pokladní nedodrží nařízení, a přijme více stravenek, než kolik činí hodnota nákupu, je tento rozdíl zaevidován a zobrazí se v řádku 4 jako údaj **Nevr.na strav.** V takovém případě se **součet řádku 3 a 4 musí rovnat řádku 5**. Tedy

Platby Celkem = Obrat celkem zaok + nevr.na strav

Tato kontrola ověří, že hotovost a přijaté stravenky odpovídají prodanému zboží.

Dalšími dodatečnými kontrolami jsou kontrola obrátů a kontrola zaokrouhlení v **sekcí 2**. **Pozor údaj zaokr.v sazbě se odečítá. Takže pokud obsahuje záporné znaménko, musí se přičíst.**

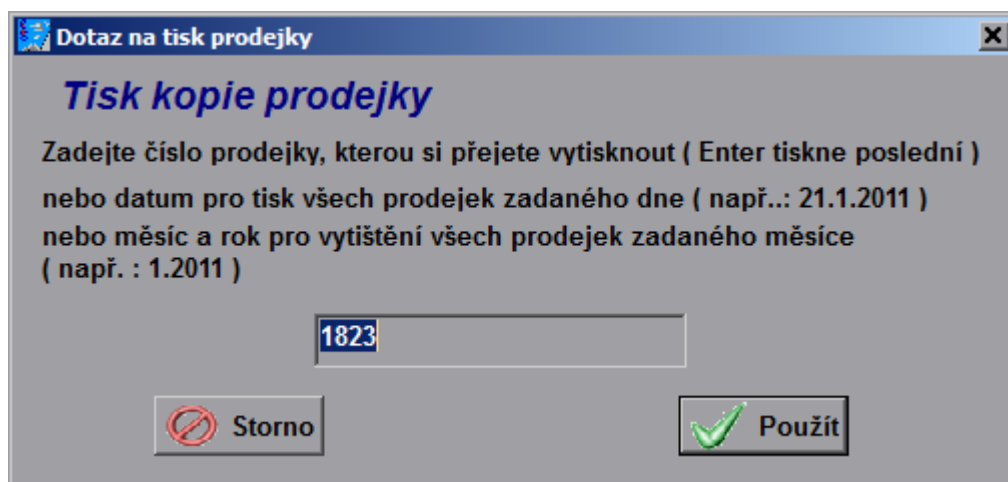
Poslední kontrolou je kontrola v rámci **sekce 3**, kde součtem všech údajů a přičtením údaje **Obrat celk v saz.0%** (ze sekce 2) se musíte dostat na údaj **Celkem (Zakl+DPH)**. Tím pádem si ověříte i správný rozpis v rámci DPH.

Výhodou těchto kontrol je to, že v každé sekci se počítá z jiných dat a jiným způsobem. Takže je to křížová kontrola na jednotlivé způsoby výpočtů.

Opakovaný tisk cenovky

Pokud nastane situace, že si zákazník přeje vytisknout cenovku ještě jednou, nebo druhou kopii, můžete to po dokončení nákupu provést klávesou **F2 - Tisk účtenky**.

Po zvolení se zobrazí okno s dotazem na číslo účtenky.



Standardně je **nastaveno číslo poslední účtenky**, ale můžete si nastavit libovolné číslo (podmínkou je, aby byla prodána na odpovídající pokladně). Pokud nevíte na které pokladně byla vytištěna, je toto možné provést ze zázemí.

Po zadání čísla účtenky a potvrzení **Enter** dojde k jejímu vytištění.

Načtení poslední prodejky po pádu aplikace

V případě, že dojde k neočekávanému pádu aplikace (ať již chybou programu, externího zařízení, či prostým výpadkem proudu), je možné načíst poslední doklad a u něj provést opravu.

Systém je nastaven tak, že prodejka se bere, jako nedokončená až do poslední operace, která se na ni provádí. Teprve tehdy se jí nastaví příznak dokončení. Pokud tedy dojde k výpadku můžete prodejku načíst stejným způsobem, jako načtení posledního nákupu. Tedy po spuštění programu na okně **Prodej** klávesu **F8 - Další Akce** a zvolte volbu **Načtení posledního nákupu**. V takovém případě by Vás program neměl pustit do okna Mezisoučet, ale měl by načíst položky, které jste již měli nasnímané a můžete pokračovat v nákupu obvyklým způsobem.

Pokud je výpadek dlouhodobější, zákazník pravděpodobně na dokončení nákupu nebude čekat. V takovém případě je u příznaku nastaveno Dokončeno na Ne, a tudíž se tento doklad do závěrek ani do prodeju nezapočítává. Takové doklady jsou pak v zázemí v menu **Zázemí\Pohyby** zvýrazněny červeným podbarvením a je možné je tam například přímo vystornovat.

Pokud se po zapnutí vrátíte do rozpracovaného nákupu, a zákazník již odešel, vystornujte celý nákup. Popis byl uveden výše.

Změna způsobu úhrady posledního nákupu

Pokud potřebujete změnit způsob úhrady již dokončeného nákupu, nebo jej stornovat, stiskněte na okně **Prodej** klávesu **F8 - Další Akce** a zvolte volbu **Načtení posledního nákupu**. Po načtení se automaticky přepnete do okna **Mezisoučet** a v případě, že proběhla úhrada kartou budete dotázáni, jestli se má provést **stornování způsobu úhrady**. Zvolíte-li **Ano**, dojde ke zrušení úhrady, a budete moci provést platbu v hotovosti. Toho se využije především, pokud máte pochybnosti o držiteli karty atd.

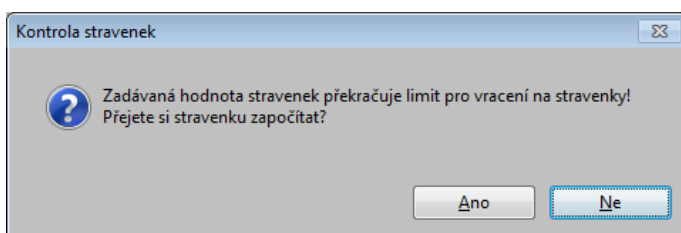
Další operace na pokladně

Úhrada nákupu stravenkami

Po zobrazení okna mezisoučet jste nastaveni v údaji **Stravenky**. Napište celkovou částku za stravenky a stiskněte **Enter**. Po potvrzení se v seznamu stravenek objeví záznam o počtu **1** kus a **celková cena**, jakou jste zadali a název **Součet stravenek**. Pokud si je přejete rozlišit podle ceny, můžete je zadávat postupně.

Tedy např. **5*80** a **Enter**, následně **2*50** a **Enter**, odečte **5** stravenek po **80Kč** a **2** po **50Kč**. Postupně se Vám bude snižovat částka **K úhradě** a měnit údaj **Vrátit (Doplatit)**.

Pokud překročíte částku za stravenky o povolený limit na vrácení, zobrazí se chybové hlášení :

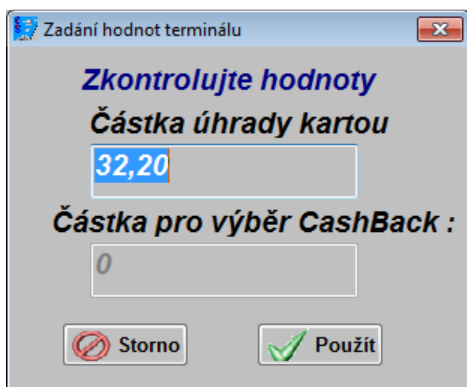


Pokud zvolíte **Ne**, nebude částka za stravenky započítána a můžete zadat správnou částku. Pokud zvolíte, že si přejete stravenku započítat, tak se nákup dokončí, zákazníkovi, ale nebudete žádnou částku vracet. Tento zaevidovaný rozdíl se pak zobrazí v denní a měsíční závěrce. **Doporučujeme tedy částky při platbou stravenkami nepřekračovat.**

Pokud jste omylem zadali špatnou cenu stravenek, můžete stiskem klávesy **DEL** smazat poslední pořízenou stravenku a pak zadat správné množství.

Úhrada nákupu platební kartou

Po zobrazení okna a odečtení stravenek stiskněte **Enter**, až se zvýrazní sloupek **Způsob úhrady**. Tam zvolte šipkami volbu **Kartou** a proentrujte se až na konec okna Mezisoučet. V případě, že jsou připojeny alespoň dva terminály, kterými je možné provádět úhrady, zobrazí se dotaz na zvolení terminálu. Následně se zobrazí okno pro potvrzení částky nákupu a v případě, že nákup překročí stanovenou částku (obvykle 300,-Kč) zpřístupní se i údaj CashBack.



V případě, že si zákazník přeje vybrat částku na **CashBack**, stiskněte klávesu **Enter**. Tím se přepnete do údaje pro zadání částky CashBack a zadáte částku pro výběr. Pokud tento údaj není přístupný, nemá zákazník na CashBack nárok (např. příliš nízký nákup). Poté změny potvrďte.

Po zavření tohoto okna dojde automaticky k propojení s platebním terminálem (v případě, že je propojen) a postupujte podle pokynů terminálu. **Kartu zákazníkovi však nevracejte ihned po dokončení platby na terminálu, ale až v okamžiku, kdy se otevře šuplík a program se přepne do nového nákupu.** Bezprostředně po dokončení platby kartou totiž ještě může dojít k stornování platby ze strany banky, a v takovém případě byste již nemuseli zákazníka dohledat.

Po provedení úhrady se vrátíte na okno prodeje a můžete pokračovat v dalším prodeji.

Z důvodu doporučení dodavatelů GPE jsou u tohoto terminálu nastaveny delší časové úseky, po kterých se program zablokuje (podle situace to je asi 10-15 sekund). Proto vyčkejte na dokončení operace.

Kombinovaná platba a vklad, výběr a úhrada kartou

Na okně Mezisoučet je možné všechny tyto kombinace provádět. Samozřejmě, jako poslední se provádí platba kartou. Jinak ostatní pořadí je libovolné.

Telefonní karty

Dobíjení telefonní karty

Zadejte PLU **999** a postupujte podle pokynů na terminálu. V případě, že dojde k ověření tel.karty operátorem, připiše se mezi položky záznam Tel.Karta. Vlastní dobítí tel karty proběhne až po provedení úhrady na okně **Mezisosoučet**. (obdobným způsobem se dobíjejí i karty **COOP Mobil**)

Telefonní karty je možné dobíjet pouze v okně Prodej. Na okně **Mezisosoučet** kód **999** znamená stravenky v celkové hodnotě 999Kč.

Zrušení dobítí tel.karty po chybě

V případě, že je nekvalitní připojení k internetu, či z důvodu výpadku služeb od poskytovatele, může dojít k situaci, kdy na pokladně již byl nákup ukončen, ale následně se na terminálu vytiskla informace o stornování dobítí tel.karty. Takže k tržbě pokladny se již částka za dobítí přičetla, ale zákazníkovi nikoliv. Potřebujete tedy ponížít hotovost o dobíjenou částku, zrušit informaci o dobíjené kartě a vrátit zákazníkovi odpovídající částku.

Pokud k takovéto situaci dojde nyní, doporučujeme následující postup:

- **Zobrazit si transakce terminálu** (nebo provést závěrku terminálu), aby jste si ověřili, že karta opravdu nebyla dobíta. Případně zavolat na infolinku GPE a ověřit si stav dobítí.
- Vytisknout si pomocí klávesy **F2** - poslední účtenku.
- **Zadat nový nákup** a do něj přidat jedinou položku a to zadáním : **-1*999**



To znamená, že prodáváte **-1** telefonní kartu (takže ji vlastně přijímáte zpět na prodejnu)

- Následně se zobrazí okno, aby jste zadali vrácenou částku za dobítí. Zadejte tedy částku, jakou jste původně dobíjeli a stiskněte **Enter**. V seznamu se zobrazí položka Tel.karta s dobíjenou částkou a záporným množstvím.

Poř.	Ean	Název zboží	Mnozství	Cena/MJ	Sleva/MJ	Dph	Celk.cena
1	999	Tel.karta	-1,000	250,00	0,00	0,00	-250,00

Prodej
 0 - Běžný prodej
 Obrat : 0,00
 Sleva : 0,00

Celkem : **-250,00 Kč**

JEDNOTA

Dokončete nákup, jako obvykle. Zobrazí se záporná částka, takže zákazníkovi vraťte peníze.

Opět vytisknout pomocí klávesy **F2** poslední účtenku. Obě účtenky si s krátkým popisem schovejte pro pozdější případnou kontrolu.

!!! V každém případě doporučujeme si vytisknout obě účtenky (tedy původní s dobíjením i tuto, která rušila), a schovat k dokladům prodejny pro případnou kontrolu. !!!

Tyto opravy doporučujeme provádět bezprostředně po chybném dobítí, nebo nejpozději do denní závěrky. Tím pádem budete mít v pořádku i všechny odpovídající sestavy. V případě, že nejste schopni realizovat dobítí do denní závěrky, je možné to provést i následující dny, ale nejpozději do posledního dne v aktuálním měsíci. Tím si zajistíte, že i když denní závěrky budou odlišné (v jedné bude chybět hotovost, v druhé naopak přebývat), měsíční bude v pořádku.

Dárkové poukázky

Používání dárkových poukázek se skládá ze dvou kroků. Prvním je nákup dárkových poukázek zákazníkem a druhý uplatnění poukazu v rámci nákupu.

Prodej dárkového poukazu zákazníkovi

Zadejte **množství * částku poukazu v Kč * 996** (nebo zadejte PLU, které máte k poukazu přiděleno) a stiskněte **Enter**. Tedy pro prodej poukazu na 300Kč zadejte **1*300*996** a stiskněte **Enter**.

V prodejce se zobrazí položka **1ks** v částce **300,-Kč** Zboží v sazbě **DPH 0%**.

The screenshot shows the POS system interface for a sale. The main display area shows the following information:

Celkem : 300,00 Kč

0 - Běžný prodej
Obrat : 0,00
Sleva : 0,00

Coop Mobil

Celkem za DPH 0% : 300,00 za DPH 15 % : 0,00 za DPH 21 % : 0,00

Poř.	Ean	Název zboží	Mnozství	Cena/MJ	Sleva/MJ	Dph	Celk.cena
1	996	Zboží 0%	1,000	300,00	0,00	0,00	300,00

Logo: coop JEDNOTA

PORS software a.s.
Chrudim
Na Valech 176
537 01 CHRUDIM

PORS software

WWW.PORS-SW.CZ

Množství + * + EAN
Mezisoučet : + + Enter
Výběr zákazníka : Z + Enter
ESC - Ukončení

Prodej korunou : Zadejte částku včetně desetinné čárky

Storno : Nastavte se na položku a zadejte S

F2 - Opakuj tisk poslední účtenky
F3 - Vyhledat zboží
F4 - Zvážit zboží
F5 - Kontrola ceny
F6 - Otevře šuflik
F7 - Vklad/výběr
F8 - Další nabídka
F9 - Změna uživatele

COOP MOBIL
M + Enter

Copyright ©2000-2030 PORS Software a.s.

Pak pokračujte v nákupu obvyklým způsobem. Včetně dokončení nákupu v okně **Mezisoučet**.

Úhrada nákupu dárkovým poukazem

Odbavte nákup obvyklým způsobem a přepněte se do okna **Mezisoučet**. Tam v údajích **Stravenky** zadejte písmeno **p** a **hodnotu poukazu v Kč** a stiskněte **Enter**. Tedy pro uplatnění poukazu v hodnotě 300,-Kč zadejte **p300** a stiskněte **Enter**.

Nebo stisknutím Písmena **P** (a **enter**). V takovém případě se zobrazí dotaz na zadání ceny poukázky. Hodnota se může i zadávat množstvím. Tedy **5*P30** znamená, že byla provedena úhrada pěti poukázkami v ceně 30Kč za poukázku (tedy celkem 150Kč).

Rozdíl mezi poukázkou a stravenkou je v tom, že při platbě poukázkou se při překročení částky žádné peníze nevracejí a tudíž se ani nezobrazuje upozornění na překročení úhrady. Tento rozdíl se také nezobrazuje na závěrkách.

Podmínky pro sestavu

Mezisoučet

Celkem : 699,50
Sleva : 0,00
Cena celkem : 699,50
R.ze zaokr. : 0,50
K úhradě : 700,00
 Stravenky : p300
 Způsob úhrady : V hotovosti

Stravenkou : 0,00 Poukázkou : 0,00
 Nák.knižkou : 0,00 Fakturou :
 Čerp.slevy : 0,00
 Uhrazeno v terminálu : 0,00
Zaplaceno :
Doplatit : 700,00

Zákazník : 0 - Běžný prodej
 Coop Mobil Obrat : 0,00
 Sleva : 0,00

Seznam stravenek :

Uhrazeno ve stravenkách : 0,00

Množství	Cena/MJ	Cena EAN

Enter - Ukončit nákup Strav. - zadejte celkovou částku
 ESC - Pokračuj v nákupu Delete - zruší poslední stravenku
 S - Stornování nákupu

COOP MOBIL
M + Enter

C - Čerp.zák.slevy
 P - Poukázka v Kč (P25,P100)
 N - Nákupní knížka
 D - Dárková karta - terminál
 F7 - Vklad/výběr kartou
 F9 - Změna uživatele

? Rada X Zrušit S Storno P Použit

Zadejte omezující podmínky

Tedy jedná se o stejný postup, jako když se uplatňují poukázky. Po zadání se Vám zobrazí v části pro zadané stravenky a poukázky informace o přijetí poukázky v hodnotě 300,-Kč.

Podmínky pro sestavu

Mezisoučet

Celkem : 699,50
Sleva : 0,00
Cena celkem : 699,50
R.ze zaokr. : 0,50
K úhradě : 400,00
 Stravenky :
 Způsob úhrady : V hotovosti

Stravenkou : 0,00 Poukázkou : 300,00
 Nák.knižkou : 0,00 Fakturou :
 Čerp.slevy : 0,00
 Uhrazeno v terminálu : 0,00
Zaplaceno :
Doplatit : 400,00

Zákazník : 0 - Běžný prodej
 Coop Mobil Obrat : 0,00
 Sleva : 0,00

Seznam stravenek :

Uhrazeno ve stravenkách : 300,00

Množství	Cena/MJ	Cena EAN
1,000	300,00	300,00 P

Poukázka

Enter - Ukončit nákup Strav. - zadejte celkovou částku
 ESC - Pokračuj v nákupu Delete - zruší poslední stravenku
 S - Stornování nákupu

COOP MOBIL
M + Enter

C - Čerp.zák.slevy
 P - Poukázka v Kč (P25,P100)
 N - Nákupní knížka
 D - Dárková karta - terminál
 F7 - Vklad/výběr kartou
 F9 - Změna uživatele

? Rada X Zrušit S Storno P Použit

Zadejte omezující podmínky

Pak dokončete nákup obvyklým způsobem.

Úhrada pomocí nákupní knížky

Pokud jsou v **Číselníku stravenek** pro zvolené období nasazeny **Nákupní knížky**, je možné provést úhradu pomocí nákupní knížky. Na rozdíl od Poukázek lze jeden nákup uhradit pouze jednou nák.knižkou.

Pro úhradu nákupní knížkou stiskněte v údaji **Stravenky** písmeno **N** a **Enter**. Do seznamu se doplní platná nák.knižka pro zvolené období. Pokud není platná žádná nákupní knížka, zobrazí se chybové hlášení a úhradu tímto způsobem není možné provést.

Nastavení nákupních knížek nastavuje v zázemí vedoucí podle pokynů Ústředí. Pokud se používá více nákupních knížek, můžete si je odlišit zkratkovými klávesami.

!!! V případě stravenek, poukázek a nákupních knížek se částka vrací pouze do výše nastavené v parametrech prodejny. !!!

Využívání služeb COOP Mobil

1) Startovací balíček, nebo papírová forma dobíjecího kupónu

V obou případech sejměte **čárový kód na balíčku, nebo kupónu**. Tedy **8595134403923** pro startovací balíček, nebo **8595134403954** pro kupón COOP Mobil. Zboží se zaeviduje, jako kterákoliv jiná položka zboží. V nákupu pokračujete obvyklým způsobem.

Prodej

0 - Běžný prodej
Obrat : 0,00
Sleva : 0,00

Celkem : 350,00 Kč

Celkem za DPH 0% : 0,00 za DPH 15% : 0,00 za DPH 21% : 350,00

Poř.č.	Ean	Název zboží	Množství	Cena/MJ	Sleva/MJ	Dph	Celk.cena
2	8595134403954	TELEF KARTA COOP 150Kč z	1,000	150,00	0,00	21,00	150,00
1	8595134403923	TEL KARTA SIM COOP 200Kč z	1,000	200,00	0,00	21,00	200,00

coop
JEDNOTA

PORS
software a.s.
Chrudim
Na Valech 176
537 01 CHRUDIM
PORS
software
WWW.PORS-SW.CZ

Množství + * + EAN
Mezisoučet : + + Enter
Výběr zákazníka : Z + Enter
ESC - Ukončení

Prodej korunou : Zadejte částku včetně desetinné čárky
Sleva v proc. : Nastavte se na položku a zadejte S + proc.slevy
Sleva v Kč : Nastavte se na položku a stiskněte = a zadejte částku slevy
Storno : Nastavte se na položku a zadejte S

F1 - Nápověda F4 - Zvážit zboží F7 - Vklad/výběr
F2 - opakuj tisk poslední účtenky F5 - Kontrola ceny F8 - Další nabídka
F3 - Vyhledat zboží F6 - Otevře šuflik F9 - Změna uživatele

COOP MOBIL
M + Enter

Copyright ©2000-2030 PORS Software a.s.

2) Dobití karty COOP Mobil pomocí terminálu GPE

Následující popis je odlišný podle toho, jestli je terminál propojen s pokladnou, či nikoliv.

V případě, kdy je **terminál propojen**, zadejte plu pro dobítí. Tedy **999** a stiskněte **Enter**. Protáhněte odpovídající kartičku terminálem GPE a postupujte stejně, jako při dobíjení od ostatních operátorů. Po potvrzení dobítí se Vám zobrazí v nákupu položka tel.karta a odpovídající částka. Nákup dokončete obvyklým způsobem.

Pokud **terminál propojen není**, postupujte stejným způsobem, jako jste dobíjeli kartičky od jiných operátorů. Po dokončení dobítí by měl být na papírku z terminálu být vytištěn i čárový kód, který má daná karta přidělen. Tedy **8595134404067** pro kartu **150,-Kč**, **8595134404074** pro kartu **250,-Kč** a **8595134404081** pro kartu **400,-Kč**. Tento čárový kód pak sejměte na pokladně, nebo jeho číslo zadejte ručně. Pak postupujte obvyklým způsobem. Pokud terminál čárové kódy netiskne, postupujte tak, jako doposud. V takovém případě není evidence možná.

Podobný postup by měl být použitelný i pro klasické HW pokladny. Je nutné se informovat u dodavatele pokladen, jestli je postup na jeho pokladnách shodný s výše uváděným.

3) Nákup na věrnostní kartu COOP Mobil

Pokud zákazník kupuje na věrnostní kartu COOP, odbavte položky nákupu obvyklým způsobem. Kdykoliv v průběhu nákupu, kdy Vám zákazník předloží věrnostní kartu COOP, tak ji zaevidujete tak, že stisknete klávesu **M** a potvrdíte **Enter**. Zobrazí se okénko pro zadání čísla věrnostní karty.



Nyní sejměte čárový kód na zadní straně kartičky (pokud nepůjde kód sejmout snímačem, napište tel.číslo ručně a potvrďte **Enter**). Po potvrzení se nad okénkem pro zadávání kódů pro nákup zobrazí informace o tom, že se jedná o věrnostní kartu COOP Mobil a její číslo. Daná oblast je navíc zvýrazněna podbarvením. Tím se v programu zaeviduje, že se jedná o prodej na věrnostní kartu.

Prodej

0 - Běžný prodej
Obrat : 0,00
Sleva : 0,00

Celkem :
Coop Mobil 4207781427963

158,40 Kč

Celkem za DPH 0% : 0,00 za DPH 15% : 158,40 za DPH 21% : 0,00

Poř.	Ean	Název zboží	Mnozství	Cena/MJ	Sleva/MJ	Dph	Celk.cena
3	3038351793606	5 VEG FUSILLI 400G	1,000	52,20	0,00	15,00	52,20
2	8595178209741	BRUSINKOVY CAJ SE ZLATOBYLI	3,000	32,20	0,00	15,00	96,60
1	8592472008216	ARASIDY V MLECNE COK. 80G SI	1,000	9,60	0,00	15,00	9,60

coop JEDNOTA

PORS
software a.s.
Chrudim
Na Valech 176
537 01 CHRUDIM

PORS
software

WWW.PORS-SW.CZ

Množství + * + EAN
Mezisoučet : + + Enter
Výběr zákazníka : Z + Enter
ESC - Ukončení

Prodej korunou : Zadejte částku včetně desetinné čárky
Sleva v proc. : Nastavte se na položku a zadejte S + proc.slevy
Sleva v Kč : Nastavte se na položku a stiskněte - a zadejte částku slevy
Storno : Nastavte se na položku a zadejte S

F1 - Nápověda F4 - Zvážit zboží F7 - Vklad/výběr
F2 - opakuj tisk poslední účtenky F5 - Kontrola ceny F8 - Další nabídka
F3 - Vyhledat zboží F6 - Otevře šuflik F9 - Změna uživatele

COOP MOBIL
M + Enter

Copyright ©2000-2030 PORS Software a.s.

Pokračujte dále v nákupu. Nakonec dokončete nákup obvyklým způsobem.

Pokud by zákazník předložil kartu až v okamžiku, kdy jste se již přepnuli do okna **Mezisoučet**, můžete kartu zaevidovat i v tomto okně. Stačí se pouze postavit do sloupku, ve kterém zadáváte stravenky a stisknete klávesu **M** a potvrdíte **Enter**. Pak postupujete stejně, jako v okně prodej. Nakonec dokončíte nákup obvyklým způsobem.

V případě, že jste kartu zadali omylem a přejete si ji zrušit, stiskněte klávesu **M** a potvrdíte **Enter**. Kartu již znova nesnímejte a stiskněte ještě jednou klávesu **Enter**. Tím dojde k odstranění informací o věrnostní kartičce z nákupu.

Žádnou jinou evidenci na pokladnách nemusíte provádět (pokud nejsou pro dané družstvo nastaveny jiné postupy). Veškeré informace o dobíjení, prodejkách a nákupech na věrnostní karty se automaticky přenášejí v rámci odesílání prodejek na konci dne.

Akce nutné v den inventury

V případě, že na prodejně probíhá inventura, je vhodné provést následující kroky.

Na pokladnách

1. Po ukončení prodejů provést denní závěrku pokladen a provést synchronizaci dat se zázemím.
2. V **číselníku prodejen** nastavit v údajích **Dat.posl.inventury** datum inventury. Toto datum se využije při zpracování měsíční závěrky pro odlišení, která data spadají před inventuru, a která až za ni.

Na zázemí

1. V **číselníku prodejen** nastavit v údajích **Dat.posl.inventury** datum inventury.
2. Spustit volbu v menu **Zázemí\Nastavení po inventuře**. Tím dojde k vynulování stavů zásob, a zásoby se nastaví při dalším přenosu dat z centrály

Provedení měsíční závěrky v měsíci, ve kterém byla inventura

Provedení měsíční závěrky v měsíci, kdy na prodejně proběhla inventura se odlišuje tím, že je nutné provést měsíční závěrku dvě. Nejprve závěrku pro období před inventurou, podruhé po inventuře.

Nejprve zkontrolujte v **číselníku prodejen**, jestli máte nastaven v údajích **Dat.posl.inventury** datum poslední inventury

!!! Toto je nutné nastavit jak na databázích pokladen, tak i zázemí !!!

Na pokladnách vyvoláte zobrazení číselníku prodejen kliknutím na ikonu prodejny.

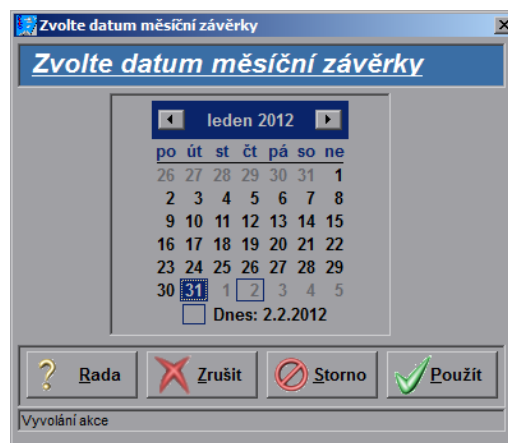


Pokud tento údaj nenastavíte, bude měsíční závěrka spočítána za celý měsíc dohromady.

V okně **Prodej** stiskněte klávesu **F8 - Další nabídka**. Zvolte **Tisk závěrky**. Následně volbu **Měsíční závěrka**.

Zobrazí se dotaz na zvolení data měsíční závěrky. Zvolte libovolný den v měsíci, pro který si přejete závěrku vypočítat, a stiskněte tlačítko **Použít**.

Zobrazí se dotaz, jestli si opravdu přejete provést závěrku pro zadané období. Stiskněte **Ano**.



Následně se zobrazí dotaz, jakou část měsíce si přejete spočítat. Jestli část před inventurou, nebo po inventuře. Nejprve zvolte nabídku **Před inventurou** a stiskněte tlačítko **Použit**. Dojde k vypočítání závěrky před inventurou.

Celý postup ještě zopakujte pro volbu **Po inventuře**. Tím dojde k vytvoření závěrky po inventuře.

Tip. : Pokud si přejete provést závěrku ihned v den inventory, můžete ji provést. Část závěrky po inventuře můžete provést až na konci měsíce.

Pozor ! Pokud provádíte závěrku v měsíci, ve kterém byla inventory, a nabídka na období se nezobrazí, nemáte zadán datum poslední inventory v číselníku prodejen (viz. popis výše)

Jednotlivé závěrky pak uvidíte v zázemí v menu **Zázemí\Seznam měsíčních závěrek**. V údaji **Typ.závěrky** je pak uvedeno, o jakou část se jedná.

Prod	Pokl	Datum	Č.závěrky	Typ.záv.	Posl.doklad	Obrat	Dph
94	1	31.01.2012	7	Po inv	12040	48 403,10	6 456,52
94	1	31.01.2012	6	Před inv	11715	175 952,20	23 532,29
94	1	31.12.2011	3	Běžná	10566	754 089,50	83 044,55
94	1	30.11.2011	2	Běžná	6195	727 051,30	79 488,70
94	1	31.10.2011	1	Běžná	1162	180 892,37	19 321,14